



Xjolomil aj llo'ol re K'iche'
Wi' wan li K'iche', wan li yu'am

Calendario forestal desde los conocimientos
ancestrales y prácticas tradicionales
de los pueblos indígenas

RAJLEB'AAL XKUTANKIL K'ICHE' REHEB' XNAWOM LI QAXE'QATOON XTENAMITAL AJ RALCH'OCH'



Traducción
en idioma
Q'eqchi'

Serie Técnica
GT-021(2018)

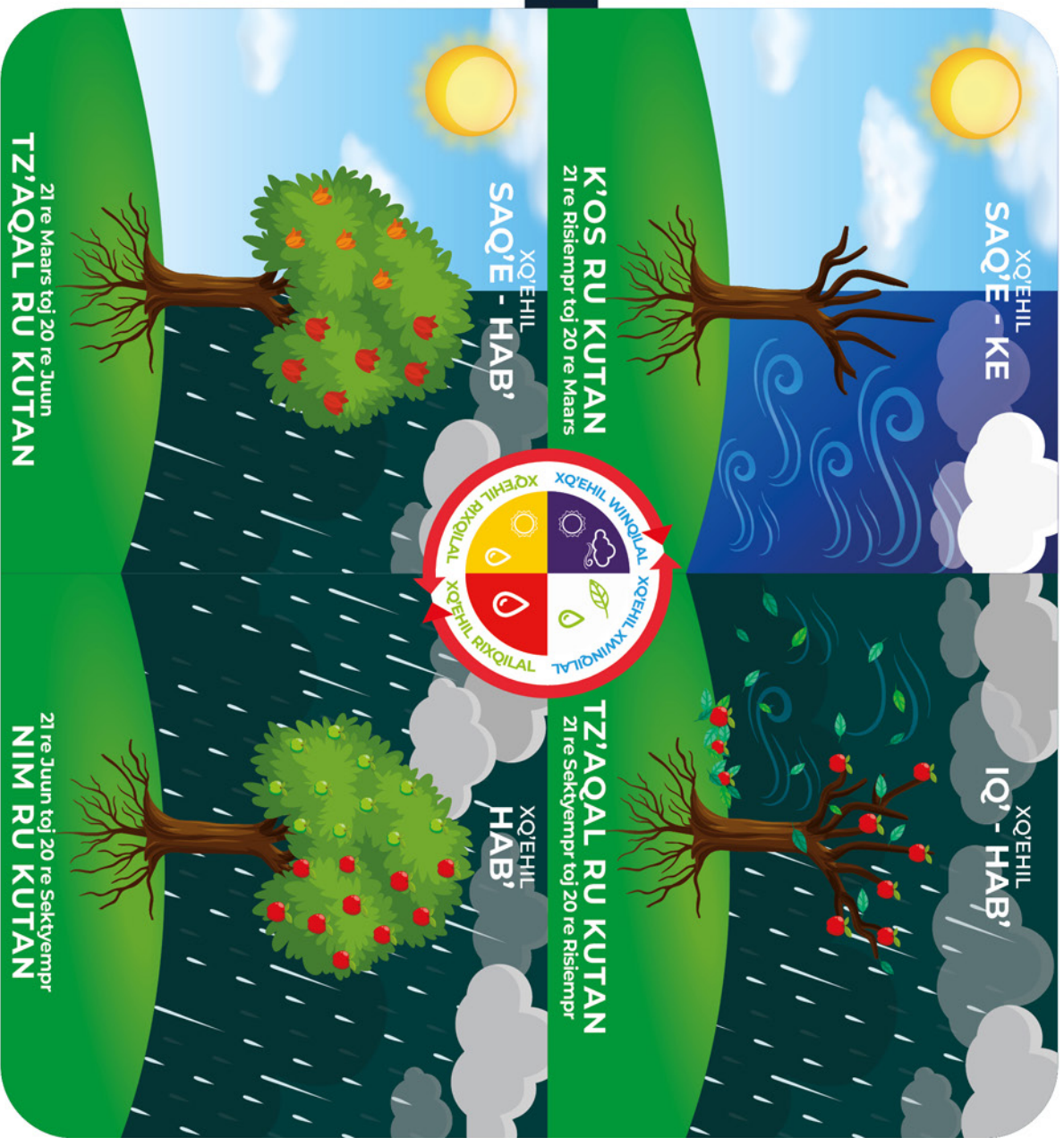




CHIHAB' AJ 365 KUTAN

XYU'AM LI LOQ'LAJ CHE'

LI XHOONALIL UT
LI XQ'EHLIL RU LI
CHIHAB' ARIN
WATEMAAL



XQ'EHLIL
SAQ'E - KE

XQ'EHLIL
IQ' - HAB'

XQ'EHLIL
K'OS RU KUTAN
21 re Risiempr toj 20 re Maars

XQ'EHLIL
TZ'AQAL RU KUTAN
21 re Sektyempr toj 20 re Risiempr

XQ'EHLIL
TZ'AQAL RU KUTAN
21 re Maars toj 20 re Juun

XQ'EHLIL
NIM RU KUTAN
21 re Juun toj 20 re Sektyempr



Xjolomil aj ILOL re H'iche'
W'i' wan li H'iche', wan li q'u'am

XJOLOMIL AJ ILOL RE K'ICHE'
B'EERESINEL RE LI K'IRESINK CHE'
XRAQALIL XKAWRESINKIL K'IRESINK CHE' SA'EB' LI TEEP UT K'ALEB'AAL

**RAJLEB'AAL XKUTANKIL K'ICHE'
REHEB' XNAWOM LI QAXE'QATOON
XTENAMITAL AJ RALCH'OCH'**

Ajtenq' re taa'oksinq re

Yiib'anb'il xb'aan:

LICERIO CAMEY HUZ
AJ ILOL RE XB'EERESINKIL LI K'IRESINK CHE' MAAY

Xtenamital iximulew
Watemaal, 2020



Xjolomil aj llool re H'iche'
Wii' wan li H'iche'. wan li yul'am

Puktasinb'il xb'aan Xjolomil aj llool re K'iche' (INAB)
7a raqal 12-90 xsutam 13
Guatemala, Guatemala, Ab'la Yala
ww.inab.gob.gt

B'eeresinel re li K'iiesink che'
7a raqal 6-80 xsutam 13
Guatemala, Guatemala, Ab'la Yala

Xraqalil Xkawresinkil K'iiesink che' sa'eb' li teep ut li k'aleb'aal
7a raqal 6-80 xsutam 13
Guatemala, Guatemala, Ab'la Yala
Teléfono: 2321-4600 y 2321-4601

Nakanab'aman naq naru xpuktasinkil resil jun jachalaq maraj chi xjunil li hu ha'in re li tzolok ut chi ink'a' k'ayinb'il, moko toj naraj ta xpatz'b'al roksinkil, ka'ajwi' tento xyeeb'al b'ar xtawman.

Yiib'anb'il xb'aan:

Licerio Camey Huz

Kuutunb'il xb'aan:

Wa' Felix Sarazua – Sotz'il

Wa' Donato Camey

Xnumsin re sa' aatinob'aal Q'eqchi':

Juan Tzoc

Xtusub'ank ut xyiib'ank re:

Xraqalil komonil esil, INAB

Fuente tipográfica números mayas: *Ajil MayaWuj*

Editorial Maya'Wuj 1998

Xjalmanik ru sa' aatinob'aal maay rik'in xtenq':



XTUSULAL

Pág.

XTIKLAJIK.....5 |

XCH'OLOB'ANKIL CHAN RU ROKSINKIL LI AJLEB'KUTAN6 ·|

XB'EEN RAQAL

1. XCH'OLOB'ANKIL LI JUNQ Q'EHIL, XJALAJIK WA' SAQ'E, Q'EHIL, XKUTANKIL UT XB'EHIL QANA' PO,
JO' CHANRU NA'NO CHAQ XB'AANEB' LI MAYER NA'LEB' RE XMOLAMIL AJ RALCH'OCH'7 :

XKAB' RAQAL

2. LI K'ANJEL CHI RIX AWK CHE' UT LI AJLEB'KUTAN JO' NAXYE XMAYERIL NAWOM RE
XMOLAMIL AJ RALCH'OCH'9 ::|

◇ XTIKLAJIK K'ANJEL:9 ::|

• XOKOK IYAJ9 ::|

• XXOKB'AL LI RUQ' CHE' (KOK' KURUL).....9 ::|

• CHINANK IYAJ.....10 ||

• AWK IYAJ (MU'UNK).....10 ||

• XK'ANJELANKIL XYO'LAJIK LI IYAJ SA' LI MU'UN11 ·||

• XQ'AXTESINKIL LI KOK' TOON SA' XNA'AJ LI MU'UN11 ·||

◇ EB' LI K'ANJEL CHI RU LI CHIHAB' 112 ·||

• XK'ALENKIL XNA'AJ NA'AWMAN WI'12 ·||

• XB'ISB'AL UT XB'EKB'AL JUL.....12 ·||

• AWK MARAJ XQ'AXTESINKIL SA' XNA'AJ13 ::|

• XJOKB'AL XTOON.....14 ::|

◇ EB' LI K'ANJEL CHI RU LI CHIHAB' 214 ::|

• KA'AWINK NAQ WAN NASACH14 ::|

◇ EB' LI K'ANJEL SA' XK'IJIK LI CHE' UT XNA'LEB'IL XSAAB'ESINKIL15 |||

• XYIIB'ANKIL UT XSAAB'ESINKIL XSUUT RE RAMOK XAML15 |||

• XKAMSINKIL XXULEL (RISINKIL XMOL MARAJ XMOTZO'IL15 |||

• RISINKIL LI Q'UX CHI RIX16 ·|||

• AQ'INK MARAJ RAPLENK – RAQ'INKIL LI XNA'AJ LI AWIMQ
(RISINKIL CHI XJUNIL LI YIB' AJ PIM LI NARAJ KAMSINK RE)16 ·|||

• XLETZ'B'AL RALAB'TE LI KI'ILQ'EEN (RE ROKSINKIL SA' LI WOTZB'IL K'ICHE')16 ·|||

◇ EB' LI K'ANJEL RE K'IRESINK K'ICHE'17 ·|||

• SETOK RE SAAB'ESINK YAJAJ CHE'17 ·|||

• SETOK RE TUQUB'ANK.....17 ·|||

• SETOK RE KOKOB'ANK18 ·|||

• JEB'OK (XSIB'AL RU OQECH UT SI')18 ·|||

◇ YOK'OK.....19 ::|

• XYOK'B'AL LI SI' UT LI CHAAB'IL CHE'19 ::|

◇ SAQ'EHIL.....19 ::|

ROX RAQAL

3. TASAL HU X'OKSIMAN.....20 ⊕



Xjolomil aj Ilol re H'iche'
Wii' wan li H'iche', wan li yu'am

Aj Jolominel re Xjolomil aj Ilol re K'iche' (INAB)

Roqruq'il Awab'ejilal chi rix Awk, k'iiresink ketomq ut tzakahemq

Mario Méndez Montenegro
José Felipe Orellana Mejía

Roqruq'il Awab'ejilal chi rix Xtuminal li Awab'ejilal

Claudia Larissa Rodas Illescas
Juul Rene Alarcon Aquino

Xmolamil eb' li Poopol

Augusto Estuardo Quiñonez Hernández
Carlos Alexander Simaj Chan

Nimla Tzoleb'aal chi rix Awk

Tomas Antonio Padilla
Edvin Francisco Orellana Ortiz

Xmolamil aj Yiib'anel k'a'aq re ru, xch'uutal chi rix awk che'

Roberto Andres Bosch Figueroa
Fernando Alcides Enríquez Flores

Xch'uutal eb' li Molam maawa' re awab'ej nake'kolok rix qasutam

Cándido Abimael Reinoso López
Marta Patricia Ayala Rojas

Xnimalil ruheb' Tzoleb'aal

Raúl Estuardo Maas Ibarra
Mirna Lucrecia Vela Armas

Xjolomil aj Ilol re K'iche'

Rony Estuardo Granados Mérida

XTIKLAJIK

Sa' xb'een li ruchich'och' chan li Xmolamil Amaq'il Tenami, ONU¹, chi xjunil li xtenamital aj ralch'och' jwal kila paay ruheb': wan numenaq 5,000 chi jalanqil tenamit mare sa' 90 amaq tenamit ut wan k'ila paay li raatinob'aaleb' mare 7,000 aatinob'aal sa' xbeen ruchich'och'.

Rik'in xk'ihaleb' li xtenamital aj ralch'och', nawan xk'uulankil jo'k'ihal li xwanjikeb' ut li xna'leb'eb' chi rix li xyu'am. Chi xjunil li xnowomeb' ut li xk'a'uxleb' jwal wan xwankil re xkolb'al li loq'laj k'iche' sa' xb'een li ruchich'och' re naq ink'a' chi sach chi ru li sachk yoox xk'ulb'al ut joz' naxye li **"Komonil aj Ralch'och' re Amazonia, Xyi America ut li xsutam Congo jo' wi' Indonesia"**², nake'xkol rix numenaq 400 oq'ob' chuy li loq'laj k'iche' sa' xsutam, ha'in naraj naxye naq jwal nim xwankil li tenq' nak'exb'aanu sa' roksinkil ut xkolb'al rix li k'iche' jo' wi' re li yu'amej sa' xb'een li ruchich'och' ut li xsahil xch'ooleb' li k'aleb'aal.

Jo'kan ajwi', jun li li na'leb' xe'xk'e reetal eb' laj tz'ilol rix li nak'ulman naq nake'xjultika resil; eb' li xyu'amil qasutam wanko wi' ha'an li xtusulal ru xyu'amil qana'leb', jo'kan b'i, chi xjunil xmayeril li xtusulal ru qawanjik k'ub'k'u ru chalen chaq kutan chi rix li yu'am ut li poyanamil (...) qayehaq, li k'ilayu'am natawman sa' li xyu'amil qasutam "wanko wi" ha'an jun li rusilal chi xjunil li k'anjel nake'xb'aanu li xmomil aj ralch'och' ut aj k'alom (Ibargüen y Chapela, 2006; p.299).

Li Xjolomil aj llo re K'iche' (INAB), na'oken chi xk'eeb'al xloq'al li najteril xnowomeb' li xmolamil aj ralch'och', sa' xk'ab'a' naq aajel ru xk'eeb'al xwankil xpaab'ankil xkolb'al rixeb' li k'iche', xb'aan naq ha'an li rajom kanab'anb'il xb'aan li Xchaq'rab'il rix li k'iche' sa' li tenamit Watemaal.

Li ajleb'kutan re awk che' kik'ub'la rik'in xna'leb'eb' li qaxe'qatoon xkomonileb' xmolamil aj ralch'och' ut ha'an jun li k'anjelob'aal jwal nim rusil re xtz'aqob'resinkil li qana'leb' ut li xk'anjeleb' laj b'eesinel re li k'anjel chi rix xkolb'al rix li k'iche'.

Chi sa' li xmolamil li INAB nakawresiman li xk'anjel re xb'eesinkil li Xtenamital chi xjunil Xmolamil aj

Ralch'och' chi rix li Xch'uutal aj awolche' re Watemaal, re xpaab'ankil li xjolomil xk'anjel 1.1. "li xtz'ib'al rix ut li xkuutunkil chi xjunil li k'aynaqil na'leb' reheb' Xmolamil aj Ralch'och' chi rix li xk'uulankil, xkolb'al, xk'anjelankil ut roksinkil chi chaab'il eb' li k'iche' ut li k'ila yu'amil wan sa' li qatenamit, re naq chi xjunil eb' li k'ila na'leb' ha'an twanq xk'eeb'al roksinkil chi sa' li xb'eesinkil li xk'anjelankil li awk che' chi ch'olch'o ru jo xaqxo xb'aanunkil."

Chalen chaq sa' li chihab' 2014, li INAB kixb'aanu 15 li k'anjel re xtuqub'ankil ru li naleb' rik'ineb' li k'aleb'aal re aj ralch'och', aran kixokman li nawom chi rix li k'iiesink che' sa' xnaleb'eb' li qaxe' qatoon, jo'kan aj wi' kib'aanuman 17 li ch'utub'aj ib' re tzolok rik'ineb' li k'aleb'aal, eb' li xmolamil li k'aleb'aal ut li sik'b'ileb' ru re li tenq' chi rix k'iiesink che' wankeb' b'a'yaq li xna'ajeb' nake'xk'e wi' li awk che' chi ru li na'ajeb' ak re aj wi' li k'iiesink che' maraj nake'xyu ru rik'in jalan -PINPEP-, b'arwi wankeb' mare 313 chi poyanam, wankeb' winq ut ixq, wankatqeb' sa' xyanqeb' li xmolamileb' li aatinob'aal: Awakateko, Chalchiteko, Ixil, Kaqchikel, K'iche', Mam, Q'anjob'al, Q'eqchi', Sakapulteko, Tz'utujil, Xinka, kaxlan aaatin ut oob' chi ch'utam re tzolok ut xwotzb'al li na'leb' rik'ineb' laj k'anjel re INAB, chi rix li nawom chi rixeb' xnaleb' li qaxe' qatoon ut chi xjunil li k'ankel nake'xb'aanu eb' li xmolamil aj ralch'och' chi rix li awk che'.

Li hu ha'in chi rix li ajleb' kutan re awk che' ut li xhuhil roksinkil, naxch'olob' resilal chanru nake'xb'aanu eb' li xmolamil aj ralch'och' re rilb'al sa' choxa, li xjalajik li ru li kutan jo' naq nim ru li kutan ut naq kach'in ru li kutan, eb' li xq'ehil: saq'ehil ut hab'alq'e: q'unal, iq'ul, tiqwal ut kehil, li ru xyu'am eb' li che' chi ru 365 kutan: ixq ut teelom ut li xb'e qana' po chi ru 28 kutan, xb'aan naq naxk'e li hoonal re xtusub'ankil ru li k'anjel re naq li 21 chi k'anjel tuqtu ru naq taab'eesimanq jo' wan sa' li ajleb'kutan.

Li ajleb'kutan ha'an jun ru li k'anjel yoox chi k'utunk re xk'eeb'al xwankil li najteril na'leb', xb'aan naq naxk'e xloq'al li mayer nawom natawman rik'ineb' li xmolamil aj ralch'och' ut nachal chi okenk re xkolb'al ut xch'oolaninkil rib' eb' li loq'laj k'iche' ut li k'ilayu'am wan.

1 Xtawman sa' <http://www.un.org/es/events/indigenousand/index.shtml>, xsik'man sa' 1 re akost re li chihab' 2016.

2 Xtawman sa' <https://unfccc.int/es/news/proteccion-de-400-millones-de-hectareas-de-bosques-por-los-pueblos-indigenas>, xsik'man sa' 1 re maars re 2018.

XCH'OLOB'ANKIL CHAN RU ROKSINKIL LI AJLEB'KUTAN

Li na'leb' wan sa' li ajleb'kutan re che' ut li k'aru naxye chi sa' li tz'iib'anb'il, wan chi kama'in: na'ilman chalen natikla sa' xb'een li raqal sa' xtz'e, naq natawman li tento xb'aanunkil naxb'eeresi rib' sa' li jun tzol wan wi' ut naxye b'arwan li 21 chi k'anjel naru xb'aanunkil chi rix k'iiesink che', li junjung chi "X" naxk'ub'esi li k'anjel tento xb'aanunkil, ha'yaal naxye chanru li po, li xpohil, li xq'ehil, ut li chihab', li xq'ehil li che' ut li xjalajik li saq'e.

1. Li Xtusulal ru K'anjel re jun Chihab' k'ub'k'u sa' Xtusulal xk'anjelankil li che' rajlal kaaka po, ha'an li wan xb'een wa sa' li Ajleb'kutan re awk che'.
2. Naq **nimru kutan** ut naq **tz'aqal ru kutan** ut li xraqal ru xyu'am li che', ku'bk'u ru chi ox'ox po ru, aran nayeeman jarub' raqal ru li che', ma ixq maraj teelom, rechb'een li naxjal wi' rib' li wa' saq'e.
 - a. Li xb'een nak'ulman chi ru wa' saq'e ha'an li **tz'aqal ru kutan**, nawan chi ruheb' li kutan natikla sa' li 21 re Maars toj 20 re Juun (oxib' po), li che' natikla xnumik li **rixqilal** xb'aan naq aran na'ok chi atz'umak.
 - b. Li xkab' li nak'ulman chi ru wa' saq'e ha'an li **nim ru kutan** natikla chalen sa' li 21 re Juun toj 20 re Sektyempr (oxib' po), li che' naxtaw xanimal ru li **rixqilal**, xb'aan naq aran na'ok chi q'ano'k li ru, aran naxkanaq li alil ut nacheeko'.
 - c. Chi rix ha'an nachal li xkab' **tz'aqal ru kutan**, ut natikla sa' li 21 re Sektyempr toj 20 re Risiempr (oxib' po), li che' natikla li **xwinqilal**, arin naraqe' chi q'ano'k li ru, nahire' li ru ut narach'ab'ab' li riyajil.
 - d. Ut naraq'e rik'in li xkab' raqal **k'os ru kutan**, natikla sa' li 21 re Risiempr toj 20 re Maars (oxib' po), arin li che' naxk'ul li xkab' ru **xwinqilal**, wankeb' li che' nahire' li xxaq re na'ok chi jalaak re xkuyb'al li ke maraj li xjalajik ru li kutan. Eb' li che' ak cheek chi ru eb' li kutan ha'in naru chik xsetb'al re xsik'b'al xyaalal wan naq re si'.
3. Eb' li q'ehil kutan chi ru jun chihab': **saq'ehil** ut **hab'alq'e** ha'an jun li esil aajel ru xnawb'al li nak'ulman Watemaal, ut naxjultika li xq'ehil li awk ut li q'olok li jo'k'ihal li awimq kok' xq'e.
4. Li xq'ehil li saq'ehil naxjachi rib' se' oxib paay ru: **ke, tiq ut iq**. Li xkutankil li hab' han xq'ehil naq q'unil ch'och'. Li junjung chi q'ehil aajel ru cho'q re li awk ut li k'iiesink che'. Eb' li q'ehil junjung yaal re: re li atz'umak, li cheekok', li q'olok, xyok'b'al li chaab'il che', jo' wi' re xb'aanunkil li k'ila k'anjel us xb'aanunkil chi ru li loq'laj po.
5. Xk'utb'esinkil li xpohil li junq chihab', aajel ru re li ajleb'kutan re li che', xb'aan naq naxk'ul rib' rik'in li ajleb'kutan reheb' aj kaxlan.
6. Xyeeb'al li **xkutankil li po** wan wi' xb'ehil qana' po, aajel ru re xnawmal chan ru xmetz'ew li qana' po chi ru li kutan, li us cho'q re li xk'anjelankil li k'iiesink che' wan sa' li ajleb'kutan.
7. Eb' li xb'ehil qana' po: **wara po, al po, xoronik po**, cheekel po, li junjung tento tixk'e reetal k'aru naru xb'aanunkil chi ru li junjung chi xb'ehil qana' po.



Xb'een Raqal

1. XCH'OLOB'ANKIL LI JUNQ Q'EHIL, XJALAJIK WA' SAQ'E, Q'EHIL, XKUTANKIL UT XB'EHIL QANA' PO, JO' CHANRU NA'NO CHAQ XB'AANEB' LI MAYER NA'LEB' RE XMOLAMIL AJ RALCH'OCH'.

Li ajleb'kutan re li che' k'ub'k'u ru rik'in xnawomeb' li Xmolamil aj Ralch'och' wankeb' Watemaal, arin li yu'amej naxb'eeres rib' chi raqal, ha'yaal naxye chanru na'ilman chi ru li choxa ut li xwanjik sa' xyanqeb' chi xjunil li wankeb' xyu'am sa' xb'een ruchich'och'.

Yal rik'in xk'eeb'al reetal k'aru nak'ulman sa' choxa, eb' li qamama' qixa'an ke'xk'uub' eb' li ajleb'kutan xq'emaleb', ke'xjultika chanru wank, jo'kan naq wankeb': li xnimqal ru po'lem, li na'ajej nake'xk'aak'ale wi' li choxach'och', kexjultika chanru xjalajik wa' saq'e: nim ru kutan, k'os ru kutan ut tz'aqal ru kutan, jo'wi' ke'xtaw ru xyu'ameb' li che'k'aam naq joq'e rixqilal ut xwinqilal.

Chalen chaq sa' xq'ehileb' li mayer aj maay toj anaqwan, nawan roksinkil li ajleb'kutan re li junq q'e, re xtusub'ankil ru li k'anjel ut li tento xb'aanunkil rik'in li che'k'aam ut li xwanjik eb' li poyanam, jo'wi' eb' li xmuhel li tzuultaq'a.

Rik'in li k'ehok eetal ut li yalok, kiwan xxaqab'ankil xyaalal naq wan hab'alq'e ut chaqihal: iq', ke ut tiq, arin kixaqli chaq xyaalal eb' li ajleb'kutan, sa' xk'ab'a' xtawb'al li tzakahemq, xnawb'al k'aru naru nak'ulman ut chanru xb'ehil qana' po sa' xb'eeneb' li wan sa' ch'och'.

Xtawb'al ru li xbehil qana' po ha'an jun li xnimal ru na'leb' ke'xkanab' li qamama' qixa'an aj maay,

k'ub'k'u ru rik'in li xq'ehil ut xjalajik wa' saq'e, naq jo'qe nawakli ut nak'ub'e li xmetz'ew eb' li che'k'aam ut li che', ke'xch'olob', joq'e naru xyok'b'al junaq li che' yal re si', ut wan chik xkomon.

Li xq'ehil rixqilal eb' li che', ha'an jun li xq'ehil li hilank, xb'aan naq li che' naxb'aanu li xk'anjel re xpuktasinkil rib' xjunes, aran li junjunq hci che' nake'ok chi atz'umak ut nake'uuchin, chalen chi alil toj naq nacheeko', chi kama'in nawan xjalb'al ru li k'iche'.

Li xq'ehil xwinqilal li che' nextz'aqob'resi ru li xq'ehil rixqilal, arin nawan xb'aanunkil li xk'ihal chi k'anjel re li k'iiesink che', aran naq na'uuchin naq'ano li ru, naxke' li riyajil ut naru xsik'b'al li che'.

Arin Watemaal wiib' ru li xtawb'al ru, li saq'ehil ut li hab'alq'e. li xq'ehil li saq'ehil naxjachi rib' sa' oxib' q'e: iq', ke ut tiq. Li hab'alq'e ha'an naq nat'ane' li hab' ut naxq'unob'resi li qasutam.

Eb' li junjunq chi q'ehil re li junq chihab' naxjultika eb' li k'anjel re k'iiesink che', jo'eb': li xokok iyaj, li mu'unk, li q'axtesink, ut li xsaab'esinkil ut li xk'aak'alenkil li k'anjel.

Chi rix li qana' po eb' li xmolamil aj ralch'och' nake'ril ut nake'xk'e reetal k'aru nake'xk'ul li junjunq xb'aan. Laj . Jairo Restrepo, kixtusub' li xnawom chi jo'kin:



- Wara po; ha'an naq chi xjunil li xmetz'ew li loq'laj che' nahilan sa' li xxe' "...li xwara li po nake'xye naq ha'an li xq'ehil naq chi xjunil li wan naxk'ul li xsaab'esinkil ru, naraj naxye naq nach'ajok jo' li b'anok." (Restrepo, 2013; p. 82). Nayeeman naq li che'k'aam na'ok chi hilank, xb'aan naq moko jwal k'i ta li saqen naxk'ul ut nat'il li xk'iijik.
- Al po; ha'in xq'ehil naq chi xjunil li xmetz'ew li loq'laj che'k'aam na'ok chi taqe'k chi roq ut sa'atq li ruq' "...li qana' po naq wan sa' al po ha'an (...) li k'ehok re li xb'eenik, li xtaqsinkil, xk'uub'ankil, xtz'ub'al, xjiq'b'al, xk'uulankil chi xjunil li xmetz'ew, naraj li rilb'al ut xsaab'esinkil." (Ibid. p. 71).
- Xxoronik po; ha'an xq'ehil naq chi xjunil li xmetz'ew li loq'laj che'k'aam nataqe' ut nahilan sa' eb' li ru'uj, li ruq', sa' xxaq, sa' ruutz'u'ujil ut sa' li ru;

"...li xsaqenobresinkil li qana' po jwal aajel ru cho'q re li yu'am ut li xk'iijik li che'k'aam. ...li xkutan saqen qana' po wan rilom chi us sa' li xyo'lajik li iyaj, naq na'ok li rilom

xkutum qana' po sa' xchamal li junjunq, moko jo' ta li xkutum wa' saq'e moko na'ok ta sa' xchamal. ...li rilom xkutum qana' po ha'an re naq li iyaj chi yo'laaq chi us, chi kaw rib'. ...jun chik li rilom qana' po sa' xb'een ha'an (sa' xwara) naq naru naxk'e xrxal ru li xxaq li che' k'aam, chalen sa' li xyo'lajik li po toj sa' li (xxoronik) (...) ha'an nake'xch'olob' eb' laj tz'ilol rix naq li xkutum qana' po sa' xb'een li ruchich'och'. ... (jo'kan aj wi') li xkutum saqen li qana' po (sa' xxoronik) sa' xb'een li che'k'aam nak'exye naq, mare wan junaq xyijachil li o'k'aal naq li xkutum saqen qana' po wan rilom re naq na'ok chi cheekok' riyajil ut li naruuchini eb' li che'k'aam." (Ibid.).

- Cheekel po; chi ru li q'ehil ha'in nawan xyeeb'al naq chi xjunil li xya'al li che'k'aam na'ok wi' chik chi kub'eeek ut nahilan sa' li roq ruq' "...wan nake'yehok re naq ha'an li xq'ehil naq li qana' po nextz'il, naxchaqihob'resi, nextiqob'a, li xya'al re naq sa nawan ut naroksi chi us li xmetz'ew." (Ibid.).



2. LI K'ANJEL CHI RIX AWK CHE' UT LI AJLEB'KUTAN JO' NAXYE XMAYERIL NAWOM RE XMOLAMIL AJ RALCH'OCH'

◇ XTIKLAJIK K'ANJEL

- XOKOK IYAJ:

K'ANJEL CHI RIX CHE'	KAHIB' PO	XJALANIK WA' SAQ'E	XRAQALIL XYU'AM LI CHE'	XQ'EHIL RU CHIHAB'	XKUTANKIL RU LI CHIHAB'	XPOHIL RU LI CHIHAB'	XB'EHIL RU PO
Xokok iyaj	I ut III	k'os ru kutan: 21 re Risiempr toj 20 re Maars	xwinqilal	Saq'ehil	- ke - tiq	Eneer, Pewreer, Maars ut Risiempr	Xorok po

Li xxokb'al li iyaj tento naq nawan chi ruheb' li po eneer, Pewreer, Maarsut Risiempr, han xkutankil ke ut tiq. Eb' li che' chi ru li po ha'an wankeb' sa' xraqalil li xwinqilal ut li xxokb'al li iyaj tento nawan sa' xxoronik li po. Li xyaalal ha'an naq chi ru xxoronik li po nataqsin li

xya'al ut li xmetz'ew sa'eb' li ruq', li xxaq ut li naruuchin, ut ha'in naxk'ul chi sa' li riyajil. Li iyaj naxokman chi ru li xb'ehil li po ha'in jwal chaab'il xb'aan li xkawil rib' re naq ink'a' nakete' xb'aan li xk'ajxul ut jwal sa wi' chik nayo'la chaq, ut wan chik jalanq li rusil.

- XXOKB'AL LI RUQ' CHE' (KOK' KURUL):

K'ANJEL CHI RIX CHE'	KAHIB' PO	XJALANIK WA' SAQ'E	XRAQALIL XYU'AM LI CHE'	XQ'EHIL RU CHIHAB'	XKUTANKIL RU LI CHIHAB'	XPOHIL RU LI CHIHAB'	XB'EHIL RU PO
XXokb'al li ruq' che' (kok' kurul)	I ut III	k'os ru kutan: 21 re Risiempr toj 20 re Maars. Tz'aqal ru kutan 21 re Sept toj 20 re Dic.	xwinqilal	Saq'ehil	- iq' - ke	Eneer, Pewreer, Nob'iempr ut Risiempr	Al po

Li kok' ruq' che' naru xyok'b'al ut xxokb'al chi ruheb' li po eneer, Pewreer, Nob'iempr ut Risiempr, naq wan se' xwinqilal li che', xb'aan naq tento naq toj reetal taraqeq' chi uuchink li xtoonah che' ut naq toj maji'aq na'ok chi atz'umak ut chi xk'eeb'al x'al xaq, chi ruheb' tz'aqal li po Nob'iempr ut Risiempr maajun li che na'atz'umak ut ha'an xkutankil li ke ut li iq', naru xb'aanunkil eb' li k'anjel ha'in.

nab'aanumank re li che', wanq li ralab'te' sa' junpaat naq naq'axon rawb'al sa' xna'aj. Wankeb' li k'aleb'aal reheb' aj ralch'och', nawan xk'anjelankil li xxokb'al li ruq'che' cho'q re iyaj, nake'xb'aanu naq al li po, nake'xkanab' chi hilank oxib' kutan sa' ha', wan chik li iyaj toj nakana 15 kutan chi ru saq'e, naq okaq re rawb'al, yal re naq napaten ru li xsetlal, ha'in wan rusil cho'q re li junq kurul.

Li xb'ehil li qana' po nayeeman naq us cho'q re xxokb'al li ruq' che' ut xyob'tesinkil jun toonaq chik li awimq ha'an tento naq sa' naq al li po, xb'aan naq li xmetz'ew li che' toja' yooq chi taqek', li xya'an ha'an na'oken re naq li xsetlal

Jo' naxye laj Restrepo, "...nayeeman naq naru xb'aanunkil li k'anjel ha'in (...) naq toj al li po, re naq junpaat nachal li ralab'te' li iyaj..." (Restrepo, 2013; p. 83).

• **CHINANK IYAJ:**

K'ANJEL CHI RIX CHE'	KAHIB' PO	XJALANIK WA' SAQ'E	XRAQALIL XYU'AM LI CHE'	XQ'EHIIL RU CHIHAB'	XKUTANKIL RU LI CHIHAB'	XPOHIL RU LI CHIHAB'	XB'EHIIL RU PO
Chinank iyaj	I ut III	k'os ru kutan: (21 re Risiempr toj 20 re Maars) Tz'aqal ru kutan (21 re Maars toj 20 re Juun)	Xwinqilal ut rixqilal	Saq'ehil	- ke - tiq	Eneer, Pewreer, Maars, Awril ut Risiempr	Cheekel po

Li chinank iyaj, tento twanq chi ruheb' li po eneer, Pewreer, Maars, Awril ut Risiempr, sa' xkutankil li ke ut li tiq. Eb' li loq'laj che' sa' eb' li po ha'an na'ok chi nume'k sa' li xwinqilal ut li chinank iyaj nawan xb'aanunkil naq ak cheek li po. Sa' eb' li k'aleb'aal re aj ralch'och' nawan xb'anunkil li na'leb' re xchinankil li iyaja: chi ru wa' saq'e maraj se mu. Chi xjunil ha'in naq na'ilman li po ut li

saq'e, naru nawan junaq li chaqihob'resink iyaj chi chaab'il re naq ink'a' natz'uma ut li ralab'te' maak'a' naxk'ul, re xk'uulankil ut chi jo'kan naru nayo'la chi xjunil naq nawan rawb'al. Naraj naxye naq wi' sa' xxoronik li po nawan xsik'b'al ru li iyaj, naq nak'eeman chi hilank oxib' kutan li iyaj, naq nawulak li cheekel po, aran naru xb'aanunkil li k'anjel ha'in.

• **AWK IYAJ (MU'UNK):**

K'ANJEL CHI RIX CHE'	KAHIB' PO	XJALANIK WA' SAQ'E	XRAQALIL XYU'AM LI CHE'	XQ'EHIIL RU CHIHAB'	XKUTANKIL RU LI CHIHAB'	XPOHIL RU LI CHIHAB'	XB'EHIIL RU PO
Awk iyaj (muhunk)	I ut III	k'os ru kutan: 21 re Risiempr toj 20 re Maars	Xwinqilal	Saq'ehil	- ke	Eneer, Pewreer ut Risiempr	Xorok po

Li awk iyaj, tento xb'aanunkil chi ruheb' li po eneer, Pewreer ut Risiempr, xkutankil ke. Eb' li che' sa'eb' li po ha'in yookeb' chi wan sa' xq'ehil xwinqilal. Li xkutankil ke ut li xb'ehil xxoronik qana' po, natenq'an re li iyaj chi yo'laak. Xt'aqresinkil maraj roksinkil junaq li xna'leb'il re xk'amb'al li ha' chi roq li awimq naru natenq'an re naq chi xjunil xk'ihal li iyaj chi yo'laaq. Jokan naq li xb'ehil qana' po sa'

xb'een li iyaj nachal chalen sa' xxokb'al, jo'kan naq tento xb'aanumank chaq chi ru xxoronik li po, li xchinankil, li xk'uulankil ut reeb'eninkil naq taawulaq li xxoronik wi' chik re li awk, eb' li xmetz'ew nawan xxokb'al rib' chi sa' li iyaj re naq chaab'il naq nawulak xq'ehil li xyo'lajik, jo' wi', li iyaj moko naq'a ta sa' junpaat, naxkuy xnumsinkil li lanlanil ut li xlowom kok' k'ajxul.

- **XK'ANJELANKIL XYO'LAIJK LI IYJA SA' LI MU'UN:**

K'ANJEL CHI RIX CHE'	KAHIB' PO	XJALANIK WA' SAQ'E	XRAQALIL XYU'AM LI CHE'	XQ'EHLIL RU CHIHAB'	XKUTANKIL RU LI CHIHAB'	XPOHIL RU LI CHIHAB'	XB'EHLIL RU PO
Xk'anjelankil xyo'lajik li iyja sa' li mu'un	I ut II	k'os ru kutan: (21 re Risiempr toj 20 re Maars) Tz'aqal ru kutan (21 re Maars toj 20 re Juun)	Xwinqilal ut rixqilal	Saq'ehil ut hab'alq'e	- ke - tiq	Eneer, Pewreer, Maars Awril ut Maay	Al po, xorokil po ut cheekel po

Li xk'anjelankil xyo'lajik li iyaj sa' mu'un, (k'anjel nawan xb'aanunkil naq ak xnumsiman li iyaj sa' li xbolsil maraj junaq chik xna'aj), li k'anjel nawan xb'aanunkil chi ruheb' li po eneer, Pewreer, Maars, Awril ut Maay, xkutankil li ke ut li tiq, jo' wi' naq li xyu'am li che' wan se' xwinqilal ut natikla li rixqilal.

Li xb'ehil qana' po nawan sa' naq toj al po, jo' wi' naq xxoronik po ut naq ak cheekel po chik, naxb'aanu naq chaab'il na'ok chi k'iik li awimq, hab'an aajel ru xsaab'esinkil rajlal ut li rilb'al ka'ru naraj re naq sa' xch'ool li junq toon sa' li mu'un.

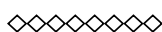
Naq maak'a' li hab' tento xtenq'ankil li junq toon rik'in junaq xyaalal chanru xt'aqresinkil. Chi xjunil li k'anjel ha'in tento xb'aanunkil naq toj al li po ut naq naxorok li po, xb'aan naq aran wan taqeq' li xya'al.

Li nab'aanuman re xk'anjelankil xk'iijik li iyaj sa' li mu'un ut li k'ila po naxk'am chi xjunil li k'anjel ha'an, yal re reeb'eninkil xq'ehil li hab'alq'e ut re xq'axtesinkil li junq toon sa' li xna'aj se' yaal.

Laj Jairo Restrepo, naxye naq li xk'iiesinkil che' li jwal aajel ru sa' li xyiib'ankil ut xyo'lajik li mu'un, ha'an rilb'al xb'ehil li po sa' li junjunq chi k'anjel sa' li mu'un, re naq chaab'il chi elq li awimq tento xb'aanunkil sa' xraqik li xwara li po toj sa' li x'alil li po. Naxye aj wi' naq, ak ilb'il naq wi' namich'man rix li iyaj (naraj naxye naq na'isiman li xsaqi ix li iyja) rechb'een jun li k'anjel re ratisinkil li iyaj sa' junaq li b'an rexq'emal ru ut xyuub'al rik'in k'aj pek maraj rik'in cha, re naq chaab'il taak'iiq li junq toon. (Restrepo, 2013: p. 93).

- **XQ'AXTESINKIL LI KOK' TOON SA' XNA'AJ LI MU'UN:**

K'ANJEL CHI RIX CHE'	KAHIB' PO	XJALANIK WA' SAQ'E	XRAQALIL XYU'AM LI CHE'	XQ'EHLIL RU CHIHAB'	XKUTANKIL RU LI CHIHAB'	XPOHIL RU LI CHIHAB'	XB'EHLIL RU PO
Xq'axtesinkil li kok' toon sa' xna'aj li mu'un	I ut III	k'os ru kutan: (21 re Risiempr toj 20 re Maars) Tz'aqal kutan (21 re septiempr toj 20 re Risiempr)	xwinqilal	Hab'alq'e	- iq' - ke	Eneer, Pewreer, Octuuwr, Nob'iempr ut Risiempr	Wara po ut al po



Naq ak xb'aanuman li k'anjel re xxokb'al ut rawb'al li iijaj, nachal li xk'eeb'al sa' xna'aj, ut ha'an naq nawan li xnumsinkil sa' mu'un sa' li b'ols, kaxon maraj k'a' chik re ru chi na'ajil wan re li mu'un, ha'in ha'an jun li k'anjel tento xb'aanunkil chi ruheb' li po eneer, Pewreer, Octuuwr, Nob'iempr ut Risiempr. Chi ruheb' li kutan ha'an xkutankil li ke ut li iq'. Eb' li loq'laj che' wankeb' sa' xyu'amil xwinqilal. Li xq'ehil xq'axtesinkil li iijaj sa' xna'aj ha'an sa' li xxoronik li po ut naq cheek li po, aran naru xnumsinkil li junq toon sa' li xna'ajeb' jo' li b'ols, wan naq

nahire' li xch'och'el maraj nat'upe' li ru'uj li xkok' xe'el, li x'al xaq maraj li ruq', arin sa' junpaat naru na'el chaq li reeqaj xb'aan po ha'an nab'aanunk re naq nawakli chaq, chi jo'kan li kok' awimq kaw rib' ut sa' xch'ool.

Jo' naxye laj Jairo Restrepo "li xq'ehil xnumsinkil li iijaj sa' xna'aj li junq toon chi awimq sa'eb' li xb'olsil, ha'an chi ruheb' li oxib kutan chi rix li xxoronik li po naq ak cheek chikan, ha'an xq'ehil naq chaab'il naq taa'ok chaq chi k'iik sa' li mu'un." (Restrepo, 2013: p. 91).

◇ EB' LI K'ANJEL CHI RU LI CHIHAB' 1

• XK'ALENKIL XNA'AJ NA'AWMAN WI':

K'ANJEL CHI RIX CHE'	KAHIB' PO	XJALANIK WA' SAQ'E	XRAQALIL XYU'AM LI CHE'	XQ'EHIL RU CHIHAB'	XKUTANKIL RU LI CHIHAB'	XPOHIL RU LI CHIHAB'	XB'EHIL RU PO
Xk'alenkil xna'aj na'awman wi'	I	k'os ru kutan: (21 re dic toj 20 re Maars) Tz'aqal ru kutan (21 Maars toj 20 re Juun)	xwinqilal	Saq'ehil	- ke - tiq	Eneer, Pewreer, Maars ut Awril	Cheekel po

Li xk'anjelankil li awk che' naxk'am chaq li xk'alenkil xna'aj na'awman wi' chi junaj wa, nawan xb'aanunkil li po eneer, Pewreer, Maarsut Awril, xkutankil li ke ut li tiq. Chi ruheb' li kutan ha'in, li pim chaqi xb'aan naq maak'a' li xya'al,

jo'kan aj wi' rik'in li xcheekal li po, li xmetzew li pim yooh chi kub'eeek ut naq nasetman, li xxe' li pim moko wan ta li xmetz'ew re naq taawakliiq chaq sa' junpaat ut jo'kan naq tiik na'ol chi kamk.

• XB'ISB'AL UT XB'EKB'AL JUL:

K'ANJEL CHI RIX CHE'	KAHIB' PO	XJALANIK WA' SAQ'E	XRAQALIL XYU'AM LI CHE'	XQ'EHIL RU CHIHAB'	XKUTANKIL RU LI CHIHAB'	XPOHIL RU LI CHIHAB'	XB'EHIL RU PO
Xb'isb'al ut xb'ekb'al jul	I	Tz'aqal ru kutan: (21 re Maars toj 20 re Juun)	xwinqilal	Saq'ehil	- tiq	Maars ut Awril	Cheekel po

Li xb'isb'al xyanq ut li xb'ekb'al xjulel ha'an jun li k'anjel tento xb'aanunkil sa' junpaat naq ak xk'aleman li xna'aj, nab'aanuman chiruheb' li po Maarsut Awril, xkutankil li tiq, naq yooh chi nume'k xwinwilal li loq'laj che', li xb'ekb'al li jul tento naq wanq chi yaalo'jenaq chi ru naq taatiklaaq li hab'alq'e, arin natenq'aak li junq toon re xnumsinkil sa' xna'aj, chi kama'an li xxe' moko jwal chaqi ta. Naq nawan xb'isb'al xna'aj ut xb'ekb'al

xjulel li kok' che' naq cheek li po, natenq'an re naq ink'a' na'el chaq li pim sa' junpaat chi re ut chi sa' li jul, chi kama'an sa' rawb'al li junq toon.

Hab'anan, naq nawan xb'isb'al ut xb'ekb'al li jul sa' li kutankil hab', naru nanujak chi ha' eb' li jul maraj rik'in ch'och' naq na'ok chi uq'e'k chi sa', jo'kan naq toj aajel ru xb'ekb'al wi' chik xka'sut naq nachal li awk.

• **AWK MARAJ XQ'AXTESINKIL SA' XNA'AJ:**

K'ANJEL CHI RIX CHE'	KAHIB' PO	XJALANIK WA' SAQ'E	XRAQALIL XYU'AM LI CHE'	XQ'EHIL RU CHIHAB'	XKUTANKIL RU LI CHIHAB'	XPOHIL RU LI CHIHAB'	XB'EHIL RU PO
Awk maraj xq'axtesinkil sa' xna'aj	II ut III	Tz'aqal ru kutan: (21 re Maars toj 20 re Juun) k'os ru kutan (21 re Risiempr toj 20 re Maars)	rixqilal	Hab'alq'e	- lanlan	Juun, Juul, Akost, Sektyempr ut Octuuwr	Xxoronik po ut Cheekel po

Li xk'anjelankil li che' nawan rik'in li awk maraj li xq'axtesinkil sa' xna'aj li junq toon, tento xb'aanunkil chi ruheb' li po: Maay, Juun, Juul, Akost, Sektyempr ut Octuuwr, xq'ehil li hab'alq'e, naq yooh chi nume'k rixqilal li loq'laj che' ut naq najala wa' saq'e chi nim ru kutan cho'q tz'aqal ru kutan.

ha'aneb' li xsum aatin tz'aqal li junq toon chi che' ut li xq'axtesinkil sa' roqel chi junajwa, chi jo'kan nayo'la li xk'ihal.

Li xtenq'ankil naxk'e li xwara po ut li al po sa' li xk'anjelankil li che' sa' li awk, na'oken chi xkotzb'al li rahilal sa' li junq toon naq nawan xch'eb'al li xxe', li xtoon al ut li ru'uj.

Laj Restrepo, naxye naq: "li xq'ehil xb'aanunkil li k'anjel ha'in ha'an naq yooh chi taqe'k li xmetz'ew, naraj naxye naq sa' xq'eqhil chaavil po, ha'an li (xxoronik li po) chalen naq nawulak li xwara po, chi ruc hi xjunil li xcheekelal li po. Wi raj naru xsik'b'al ru

Sa' li xxoronik li po kolb'il rix li xxe' li awimq xb'aan li xmetzew, sa' li cheekel po eb' li xmetz'ew na'ok chi taqe'k, chi kama'an naxkol li xtoon al ut li ruq'eb'. Li xxoronik, li cheekel po ut li hab'alq'e,

Xsik'b'al ru junaq li hoonal re xk'anjelankil, aajel ru naq taab'aanumanq naq ak yooh chi ewuhink, re naq eb' li junq toon ink'a' jwal te'reek'a ut sahaqeb' xch'ool rik'in xsaqenil li po chi ru q'ojyin." (Restrepo, 2013; p. 91).

• **XJOKB'AL XTOON:**

K'ANJEL CHI RIX CHE'	KAHIB' PO	XJALANIK WA' SAQ'E	XRAQALIL XYU'AM LI CHE'	XQ'EHIL RU CHIHAB'	XKUTANKIL RU LI CHIHAB'	XPOHIL RU LI CHIHAB'	XB'EHIL RU PO
Xjokb'al xtoon	I, II ut III	Tz'aqal ru kutan ut Nim ru kutan	Rixqilal ut xwinqilal	Saq'ehil ut Hab'alq'e	- lanlan - iq' - ke - tiq	Chi xjunileb' li po re jun chihab'	Cheekel po

Li xjokb'al tooneb' li che' ha'an jun li k'anjel tento xb'aanunkil naq ak awb'il chik li junq toon ut naraj chi xjunil li chihab' re naq taanimanq ut sa' nak'i li che'. Li xjokb'al xtoon han naq napech'man chi kotko mare 75 miin sa' xsutam li junq toon, wi' jwal chan li pim naru xb'aanunkil chi min li xsutlal.

Wi' na'ajman xkamsinkil li pim sa' xsutam li junq toon, tento xb'aanunkil sa' xb'ehil naq cheek li po,

sa' li hoonal ha'an li xmetz'ew li che'k'aam toja' yooh chi kub'eek sa' xtoon ut wi' nasetman sa' xtoon, naraj naxye naq eb' li xxe' moko junpaat ta nawakli wi' chik chaq maraj naru nake'kam xb'aan naq namajelo' li xkawilal. Chi ru li xq'ehil li cheekel po, eb' li che'k'aam nake'tz'uma ut nachaqik, jwal naab'al li xmetz'ew nake'raj, aran aajel ru li aq'ink re naq nasach li pim maraj li nach'iich'i'in.

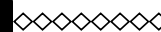
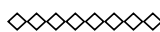
◇ **EB' LI K'ANJEL CHI RU LI CHIHAB' 2**

• **KA'AWINK NAQ WAN NASACH:**

K'ANJEL CHI RIX CHE'	KAHIB' PO	XJALANIK WA' SAQ'E	XRAQALIL XYU'AM LI CHE'	XQ'EHIL RU CHIHAB'	XKUTANKIL RU LI CHIHAB'	XPOHIL RU LI CHIHAB'	XB'EHIL RU PO
Ka'awink naq wan nasach	II ut III	Tz'aqal ru kutan: (21 re Maars toj 20 re Juun) Nim ru kutan (21 re Juun toj 20 re sept)	rixqilal	Hab'alq'e	- lanlan	Juun, Juul, Akost, Sektyempr ut Octuuwr	xwara po ut al po

Wi' moko k'i ta li xk'ihal li kokla re chi xjunil li na'awman, mare xb'aan ru li ch'och' ut li saq'ehil nanumta xb'aan li xjalajik ru li na'ajej, naru nawaj xxaqab'ankil wiib'aq li k'anjel chi ru li chihab' re rawenkil. Ha'in naru xb'aanunkil chi ruheb' li po Maay, Juun, Juul, Akost ut Sektyempr, sa' xq'ehil li hab, naq wan sa' xraqalil rixqilal li awimq ut naq yooh chi jalak li nim ru kutan sa' tz'aqal ru kutan.

Sa' xq'ehil xwara li po kolb'il chi us li xxe' li che'k'aam rik'in chi xjunil li xmetz'ew wan, chi ru li al po nake'ok chi taq'e'k li xmetz'ew, re xkolb'al li xtoon ut eb' li ruq'. Jo'kan naq na'ilman sa' ch'utch'u li xwara po ut li al po, rik'in li hab', ha'an tz'aqal li xsahil ru nake'xk'ul li loq'laj che', chi jo'kan na'usa li xk'ihal li nake'kokla.



◇ EB' LI K'ANJEL SA' XK'IIJIK LI CHE' UT XNA'LEB'IL XSAAB'ESINKIL

- XYIIB'ANKIL UT XSAAB'ESINKIL XSUUT RE RAMOK XAML:

K'ANJEL CHI RIX CHE'	KAHIB' PO	XJALANIK WA' SAQ'E	XRAQALIL XYU'AM LI CHE'	XQ'EHIL RU CHIHAB'	XKUTANKIL RU LI CHIHAB'	XPOHIL RU LI CHIHAB'	XB'EHIL RU PO
Xyib'ankil ut xsaab'esinkil xsuut	I, II ut III	Tz'aqal ru kutan: ut Nim ru kutan	Rixqilal ut xwinqilal	Saq'ehil ut Hab'alq'e	- lanlan - iq - ke - tiq	Chi xjunil li po re li chihab'	Cheekel po

Li k'anjel re xyiib'ankil ut xsaab'esinkil xsuut, ha'an jun li k'anjel nawan wi' xjeb'al ut raq'inkil chi tzol re naq wanq xyaanq li na'ajej re naq ink'a' chi'ok chaq li xaml chi sa' li awb'il wi' li che', aajel ru xb'aanunkil chi ru li jun chihab' hab'an naq cheek li po.

Naq li qana' po yooh chi cheekok' li xmetzew li che'k'aam na'ok chi xik taq'a ut naq nawan xsetb'al li pim, nakana chi maaka' xya'al Re naxik

sa' li xxe', jo'kan naq nakana chi maak'a' chik xmetzew, chi kama'in li pim timil na'ok chi k'iik, jo'wi' naq li xxaq ut li xmulel na'ok chi tz'umaak, chi chaqik, nakotz xkawilal li che' k'aam, sa' li hoonal ha'an naru xmaq'b'al ut xyiib'ankil li suut re naq ink'a' na'ok li xaml. Wi' ink'a' nab'aanuman chi xjunil li ka'njel ha'in, li xxaq ut li xmulel chanchan ta chik li chaqi si' nakana wi' ut sa naril li xaml cho'q xwa.

- XKAMSINKIL XXULEL (RISINKIL XMOL MARAJ XMOTZO'IL):

K'ANJEL CHI RIX CHE'	KAHIB' PO	XJALANIK WA' SAQ'E	XRAQALIL XYU'AM LI CHE'	XQ'EHIL RU CHIHAB'	XKUTANKIL RU LI CHIHAB'	XPOHIL RU LI CHIHAB'	XB'EHIL RU PO
Xkamsinkil xxulel	I, II ut III	Tz'aqal ru kutan: ut Nim ru kutan	Rixqilal ut xwinqilal	Saq'ehil ut Hab'alq'e	- lanlan - iq - ke - tiq	Chi xjunil li po re li chihab'	Xxoronik po ut Cheekel po

Li k'anjel re xkamsinkil xxulel li che' naq toj maji nake'yo'la maraj naq toj motzo', ha'an jun li k'anjel tento xb'aanunkil chi ru li jun chihab' ut aajel ru naq chi wanq xb'aanunkil chi ru li xxoronik li po, naq toj maji'aq nayo'la maraj naq toj motzo', aran naru xsachb'al, xb'aan naq wi' nake'nimqan, naq nawulak li xcheekelal maraj li xwara li po, eb' li xul, nake'xtaw li xsahil xmetzew li che' chi ru re naq junpaat nake'nimqan ut chi kama'in ch'a'aj chik li xkamsinkileb'.

Re xsik'b'al xyaalal, xkamsinkil maraj xjeb'al naq na'ok chaq chi k'utunk li xxulel, tento rilb'al chanru li po. Wi' nake'chal jun siiraq li xxulel li che', sa' xk'ab'a' naq maak'a' chik li k'aru nake'sachok re, aajel ru xtz'ilb'al rix re xsikb'al xyaalal ma naru xwaklesinkil wi' chik.

Wi li che' yooh chi wank li xmetzew chi us sa' li roq ruq' maraj li ru, jwal sa' nake'ile' xb'aan li xxulel ut nakete' xb'aan li yajel.

• **RISINKIL LI Q'UX CHI RIX:**

K'ANJEL CHI RIX CHE'	KAHIB' PO	XJALANIK WA' SAQ'E	XRAQALIL XYU'AM LI CHE'	XQ'EHIL RU CHIHAB'	XKUTANKIL RU LI CHIHAB'	XPOHIL RU LI CHIHAB'	XB'EHIL RU PO
Risinkil li q'ux chi rix	I, II ut III	Tz'aqal ru kutan: ut Nim ru kutan	Rixqilal ut xwinqilal	Saq'ehil ut Hab'alq'e	- lanlan - iq - ke - tiq	Chi xjunil li po re li chihab'	Cheekel po

Li Xk'anjelankil li che' nachal rik'in li risinkil li q'ux chi rix li junq toon, ha'n naru xb'aanunkil chi ruc hi xjunil li jun chiahab' ut tento naq chi ru naq cheek li po, xb'aan naq li xmetz'ew li che' yooh chi xik taq'a, ut chi jo'kin maak'a' sa' li xxe'

li che', ha'in nab'aanunk re naq nachal xkamik chi timil, jun chik naq li che' na'ok chi tz'umaak ut chi chaqik, naab'al li xmetz'ew naraj, jo'kan naq naru xsaab'esinkil rix re naq maak'a' li q'ux nakamsink re.

• **aq'ink maraj raplenk – raq'inkil li xna'aj li awimq (risinkil chi xjunil li yib' aj pim li naraj kamsink re):**

K'ANJEL CHI RIX CHE'	KAHIB' PO	XJALANIK WA' SAQ'E	XRAQALIL XYU'AM LI CHE'	XQ'EHIL RU CHIHAB'	XKUTANKIL RU LI CHIHAB'	XPOHIL RU LI CHIHAB'	XB'EHIL RU PO
aq'ink maraj raplenk - raq'inkil li xna'aj li awimq (risinkil chi xjunil li yib' aj pim li naraj kamsink re)	I, II ut III	Tz'aqal ru kutan: ut Nim ru kutan	Rixqilal ut xwinqilal	Saq'ehil ut Hab'alq'e	- lanlan - iq - ke - tiq	Chi xjunil li po re li chihab'	Cheekel po

Li xk'anjelankil li che'nachal rik'in li aq'ink maraj li raplenk sa' xyanq li awimq ut sa' xna'aj nayo'la wi' li pim tento risinkil ut eb' li jalan chik chi che' nake'muhelank re, ha'an jun li na'leb' tento xb'aanunkil li chi ru li junq chihab' ut aajel ru xb'aankil naq cheek li po, xb'aan naq li xmetz'ew li che'k'aam yooh chi xik taq'a sa'eb'

li kutan ha'an ut chi kama'an maak'a' xya'al sa' li xxe' ha'in natenq'an re naq li pim na'ok chi chaqik ut nakan sa' xyaalal, jo' wi' naq li che' yookeb' chi nume'k sa' xhoonalil li chaq'ieel, aran jwal naab'al li xmetz'ew naraj, jo'kan naq aran xb'aanunkil li aq'ink re risinkil li pim namuhelank re li awimq.

• **XLETZ'B'AL RALAB'TE LI KI'ILQ'EEN (RE ROKSINKIL SA' LI WOTZB'IL K'ICHE'):**

K'ANJEL CHI RIX CHE'	KAHIB' PO	XJALANIK WA' SAQ'E	XRAQALIL XYU'AM LI CHE'	XQ'EHIL RU CHIHAB'	XKUTANKIL RU LI CHIHAB'	XPOHIL RU LI CHIHAB'	XB'EHIL RU PO
Xletz'b'al ralab'te li ki'ilq'een (re roksinkil sa' li wotzb'il k'iche')	I ut III	k'os ru kutan (21 re Dic. Toj 20 re Maars) Tz'aqal ru kutan: (21 re Sept. Toj 20 re Dic.)	xwinqilal	Saq'ehil	- ke - iq'	Eneer, Pewreer, Maars, Nob'iembr ut Risiembr	Cheekel po

Xletz'b'al ralab'te li k'i'ilq'een (re roksinkil sa' li wotzb'il k'iche') tento xb'aanunkil chi ruheb' li po eneer, Pewreer, Maars, Nob'iempr ut Risiempr, xkutankil li iq ut li ke, naq yooh chi nume'k xq'ehil xwinqilal li loq'laj che'. Chi xjunil li k'anjel ha'in tento xb'aanunkil naq ak xnume' li sik'ok ut naq toj maji' na'ok chi atz'umak.

Naq toj al li po aran naru xb'aanunkil li xletzb'al li ralab'te li awinq, aran li xmetz'ew toj yooh chi

taqe'k ut naq nasetman li rix xtoon, sa' junpaat naxchap rib' ut na'ok chaq chi yo'laak li ral chi chaab'il.

Jo'kan ajwi' rik'in li xsetlal nab'aanumank re li che', naq al li po na'oken re naq junpaat napaten chaq ru, chi kama'an moko na'ok ta li yajel chi sa' jo' li nake'xk'e li mo' maraj li mitz' aj xul.

◇ EB' LI K'ANJEL RE K'IIRESINK K'ICHE'

- SETOK RE SAAB'ESINK YAJAJ CHE':

K'ANJEL CHI RIX CHE'	KAHIB' PO	XJALANIK WA' SAQ'E	XRAQALIL XYU'AM LI CHE'	XQ'EHIL RU CHIHAB'	XKUTANKIL RU LI CHIHAB'	XPOHIL RU LI CHIHAB'	XB'EHIL RU PO
Setok re saab'esink xyajel che'	I, II ut III	Nim ru kutan ut Tz'aqal ru kutan	Xwinqilal ut rixqilal	Saq'ehil ut hab'alq'e	- lanlan - iq' - ke - tiq	Chixjunil eb' li po re li chihab'	Cheekel po

Eb' li k'anjel re setok re xsaab'esinkil eb' li che' yaj ha'an jun li k'anjel tento xb'aanunkil chi ruc hi xjunil li chihab', xb'aan naq eb' li che' naru nake'yajer yalaq joq'e. Li xb'ehil li qana' po naq cheek, naxye ma' Jairo Restrepo, naq li k'anjel re setok ut saab'esink tento xb'aanunkil naq cheek li po (...),

re naq ink'a' naq'a li setb'il ut re naq junpaat napaten ruc hi chaab'il. (Restrepo, 2013; p. 82).

Naq nawan xsetb'al li ruq' maraj xtoon li che' re xsaab'esinkil ut risinkil li yajeb', naru roksinkil cho'q si' li na'isiman.

- SETOK RE TUQUB'ANK:

K'ANJEL CHI RIX CHE'	KAHIB' PO	XJALANIK WA' SAQ'E	XRAQALIL XYU'AM LI CHE'	XQ'EHIL RU CHIHAB'	XKUTANKIL RU LI CHIHAB'	XPOHIL RU LI CHIHAB'	XB'EHIL RU PO
Setok re tuqub'ank	I, II ut III	Nim ru kutan ut Tz'aqal ru kutan	Xwinqilal ut rixqilal	Saq'ehil ut hab'alq'e	- lanlan - iq' - ke - tiq	Chixjunil eb' li po re li chihab'	Xwara po ut al po

Li xsetb'al li che' re xtuqub'ankil ha'an jun li k'anjel nab'aanuman re risinkil li chaab'il che', ha'in tento xb'aanunkil chi ruc hi xjunil li chihab' naq eb' li che' toj yookeb' chi k'iik

ut chi nimqank. Hab'an tento xk'eeb'al reetal naq ink'a' xb'aanunkil naq li che' wanq sa' xq'ehil li rixqilal, naq yooq chi atz'umak ut naq yooq chi uuchink.

Li xk'anjel xb'ehil qana' po naq nawan xb'aanunkil chi xjunil li na'leb' ha'in aajel ru xb'aanunkil naq yooch xwara li po ut naq toj al li po, jo naxye ma' Restrepo (2013), "li xsetb'al eb' li che' re xtub'ankil ru li aqwimq sa' ru'uj ut se risinkil li kok' kurul iyaj, aajel ru xb'aanunkil li

ka'njel naq xwara li po ut naq toj al li po, re naq li che' nake'wakli chaq li roqruc'..., wi' aajel ru xb'aanunkil li xsetb'al li che', tento rilb'al naq chi b'aanumanq naq xwara li po, re naq kaya tz'aqal li xk'iijik nakokla chaq sa' li roqruc' ..." (Restrepo, 2013; p. 82, 83 y 91).

• **SETOK RE KOKOB'ANK:**

K'ANJEL CHI RIX CHE'	KAHIB' PO	XJALANIK WA' SAQ'E	XRAQALIL XYU'AM LI CHE'	XQ'EHIL RU CHIHAB'	XKUTANKIL RU LI CHIHAB'	XPOHIL RU LI CHIHAB'	XB'EHIL RU PO
Setok re kokob'ank	I, II ut III	Nim ru kutan ut Tz'aqal ru kutan	Xwinqilal ut rixqilal	Saq'ehil ut hab'alq'e	- lanlan - iq' - ke - tiq	Chixjunil eb' li po re li chihab'	Al po ut xxoronik po

Li setok re kokob'ank ha'an jun li k'anjel nab'aanumank re xchaab'ilob' resinkil li che' ut naru xb'aanunkil chi ruc hi xjunil li chihab', hab'an aajel ru xb'aanunkil naq li che' toj yooch chi k'iik. Li xb'ehil qana' po tento naq ha'an naq al li po maraj naq xxoronik. Chan ma' Restrepo (2013), "Li tz'aqal xkutankil re xb'aanunkil li setok ha'an naq na'ilman li po, re naq xch'utub'ankil li mul ut risinkil li iyaj chi kurul re jalan li ak' iyaj, ha'an naq li xmetz'ew wan

taqe'q eb' li che', tento naq chi ru li al po maraj li xxoronoik li po." (Restrepo, 2013; p. 110).

Tento xb'aanunkil li k'anjel ha'in naq eb' li che' nake'ok chi xtawb'al xk'iijik ut xnimqal sa' k'iche', naq li che' yooq chi nume'k li xq'ehil rixqilal, atz'umak ut chi uuchink.

Chi xjunil li ruq' che nasetman chi ru li xxoronik po naru roksinkil cho'q re si'.

• **JEB'OK (XSİK'B'AL RU OQECH UT SI'):**

K'ANJEL CHI RIX CHE'	KAHIB' PO	XJALANIK WA' SAQ'E	XRAQALIL XYU'AM LI CHE'	XQ'EHIL RU CHIHAB'	XKUTANKIL RU LI CHIHAB'	XPOHIL RU LI CHIHAB'	XB'EHIL RU PO
Jeb'ok (xsik'b'al ru oqech ut si')	I ut III	k'os ru kutan (21 re Dic. Toj 20 re Maars) Tz'aqal ru kutan: (21 re Sept. Toj 20 re Dic.)	Xwinqilal	Saq'ehil	- iq' - ke - tiq	Eneer, Pewreer, Maars, Nob'iempr ut Risiempr	xxoronik po

Li k'anjel re k'iiresink che' nawan rik'in li jeb'ok, aajel ru re naq sa' nak'i ut nake'nimqan li junjung chi che' wan sa' li k'iche'. Chi xjunil li k'anjel ha'in tento xb'aanunkil chi ruheb' li po eneer, Pewreer, Maars, Nob'iempr ut Risiempr, sa' xkutankil li ke,

li tiq ut li iq', naq yooq chi nume'k xwinwilal li loq'laj che'.

Li xxoronik li po ha'an tz'aqal li xq'ehil li jeb'ok che', xb'aan naq aran nawan risinkil li chaab'il

che' sa' li k'iche' ut naxkuy chi us, jo'kan naq wi' re si': jwal chaab'il li xxamlel ut kakaq xru'uj si' li na'el re chiqok xb'aan naq tiqtiq ru. Wi' re oqech

li najeb'man, li che' ha'in jwal chaab'il na'el, xb'aan naql najt naxkuy moko nakete' ta xb'aan li max ut naru nakana chi ru hab'.

◇ YOK'OK

- XYOK'B'AL LI SI' UT RUSIL XCHE'EL:

K'ANJEL CHI RIX CHE'	KAHIB' PO	XJALANIK WA' SAQ'E	XRAQALIL XYU'AM LI CHE'	XQ'EHIL RU CHIHAB'	XKUTANKIL RU LI CHIHAB'	XPOHIL RU LI CHIHAB'	XB'EHIL RU PO
xyok'b'al cho'q si' ut li xche'el	I ut III	Tz'aqal ru kutan: (21 re Sept. Toj 20 re Dic.) ut k'os ru kutan (21 re Dic. Toj 20 re Maars)	Xwinqilal	Saq'ehil	- iq' - ke - tiq	Eneer, Pewreer, Maars, Nob'iempr ut Risiempr	xxoronik po

Li xyok'b'al li che' ha'an jun li jwal aajel ru cho'q reheb' li poyanam, xb'aan naq li che' h'an jun li maatan naxk'e li qasutam, li roksinkil li si' ut li xchaab'ilal li che' aajel ru sa' li yu'amej ut sa' li xna'leb' eb' laj ralch'och'. Li k'anjel tento xb'aanunkil chi ruheb' li po eneer, Pewreer, Maars, Nob'iempr ut Risiempr, naq ke ut tiq tu kutan. Tento reeb'eninkil naq nanume' li hab'alq'e re xyok'b'al, jo'wi' naq ak xraqe' chi uuchink li che' ut li xk'uulankil li riyajil.

Naq ak xxorok li po naru xyok'b'al li che', jo'kan nake'xye li xmolamileb' aj ralch'och' naq nawan risinkil li xchaab'ilal li k'iche', chi kama'an li che' kaw rib' ut najt naxkuy; naq re si' tiq ru li xxamlel re k'uub'ank. Naq re kab'lak, li xchaab'ilal che'el ch'ina'ux na'ilok ut ink'a' nakete' xb'aan max ut ink'a' naq'a sa' junpaat chi ru hab'.

◇ SAQ'EHIL

K'ANJEL CHI RIX CHE'	KAHIB' PO	XJALANIK WA' SAQ'E	XRAQALIL XYU'AM LI CHE'	XQ'EHIL RU CHIHAB'	XKUTANKIL RU LI CHIHAB'	XPOHIL RU LI CHIHAB'	XB'EHIL RU PO
Xb'een numik Saq'ehil I	II	Nim ru kutan (21 re Juun toj 20 re Sektyempr)	Rixqilal	Hab'a'lq'e	- lanlan	Juul	Al po ut xxoronik po
Xkab' numik Saq'ehil II	II	Nim ru kutan (21 re Juun toj 20 re Sektyempr)	Rixqilal	Hab'a'lq'e	- lanlan	Akost	Al po ut xxoronik po

Li k'aru nak'ulman sa' li saq'ehil, ha'an jun hoonal naq naxaqli li hab'alq'e ut na'ok chaq jun siiraq li tiq, xb'aan xhilajik rajlal chihab' li saq'e. Wan na'ajej jwal kaw naxk'e ut wan ink'a', tento rilb'al naq sa' eb' li kutan ha'an naru xxokb'al li che' ut naq'ano' ajwi' ru li awimq re naru xsik'b'al maraj

xq'olb'al. Li xb'een xnumik li saq'ehil wan naq naxk'e chib' chi ru xkab' ut rox xamaan li po Juul ut li xkab' ut li rox xamaan li po Akost. Chi xjunil li xk'anjelankil li k'iche' naru xb'aanunkil chi sa wi' nawan rajlankil chi chaab'il li xq'ehil ut wi' na'ilman li xb'ehil li qana' po.





Rox Raqal

3. TASAL HU X'OKSIMAN

Ak'abal, H. (2016). Paráfrasis del Popol Wuj. Guatemala: Editorial Maya' Wuj.

Ibargüen, L. y Chapela, G. (2006). Conocimiento tradicional forestal en México. En Biodiversidad y conocimientos tradicional en la sociedad rural; Entre el bien común y la propiedad privada. México. Centro de Estudios para el Desarrollo Rural Sustentable y la Soberanía Alimentaria, CEDRSSA.

Instituto Nacional de Bosques. (2011). Parámetros de evaluación de los proyectos para su certificación. Programa de incentivos forestales para poseedores de pequeñas extensiones de tierra de vocación forestal o agroforestal, PINPEP. Guatemala.

Instituto Nacional de Bosques. (2014). Estrategia Institucional para la Atención de los Pueblos Indígenas en el Sector Forestal de Guatemala, Guatemala.

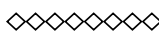
Instituto Nacional de Bosques. (2014). Lineamientos técnicos de manejo forestal. Guatemala.

Instituto Nacional de Bosques. (2016). Manual de Criterios y Parámetros -PROBOSQUE-. Guatemala.

Naciones Unidas. (2016). La riqueza de los pueblos indígenas. Recuperado de <http://www.un.org/es/events/indigenousday/index.shtml>

Naciones Unidas. (2015). Protección de 400 millones de hectáreas de bosques por los pueblos indígenas Recuperado de <https://unfccc.int/es/news/proteccion-de-400-millones-de-hectareas-de-bosques-por-los-pueblos-indigenas>

Restrepo, J. (2013). La Luna “El sol nocturno en los trópicos y su influencia en la agricultura”. Colombia. Impresora Feriva.





XB'EHIL XMETZ'EWEB' LI LOQ'LAJ CHE' JO' CHANRU XB'EENIK QANA' PO

Li xb'eenik qana' po nawan 7
maraj 8 kutan:

Natikla 3 maraj 4 kutan chik ma
nawulak xq'ehil ut naraqe' 3 maraj 4
kutan chik xnumik.

Li xhoonaliil xb'eenik qana' po:
Nawan chi ru 28 maraj 29 kutan.





Xjolomil aj llo'ol re H'iche'
Wii' wan li H'iche', wan li yu'am




Árbol de la vida.
Pag. 26, Códice de Dresde

"Sa' xyaab' xkuxeb' li cheekel che'
Nawab'i xyaab' xkuxeb' qamama' qixa'an
Aj k'aak'alanel re li kutan
Li maatan wan sa' xxe'."

Humberto Ak'abal



www.inab.gob.gt

    inab Guatemala

